



Veredas Guaduales y San Antonio
Terreno en el que se construirá la subestación Mocoa - Renacer 230kV

Así avanzamos en el proceso para la construcción de la nueva subestación Mocoa- Renacer 230 kV

El **Grupo Energía Bogotá** se prepara para empezar el proceso constructivo del tramo de la línea Mocoa-Jamondino afectado por la **avenida fluvio torrencial del pasado 31 de marzo de 2017**. En un recorrido de tres kilómetros de línea, las acciones incluyen la construcción de las torres 126 y 127, el rearme de las torres 123, 124 y 125, el tendido de las nuevas líneas requeridas y el restablecimiento de las existentes.

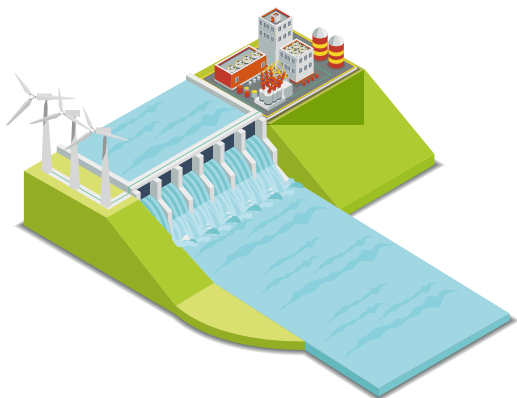
Respecto a la nueva subestación **Mocoa Renacer 230 kV**, está previsto que entre en funcionamiento para el primer trimestre del 2020, actualmente se adelantan los diseños que permitirán su posterior construcción. Gracias a la tecnología que se implementará, habrá **más confiabilidad en la operación** dado, entre otros, el empleo de avanzados equipos de control y protección. Adicionalmente se disminuirá el área de construcción empleando menos materiales y recursos naturales, así se agilizarán los procesos para disponer de la subestación dentro de los tiempos previstos.

Para lograr la construcción de la nueva subestación Mocoa Renacer 230kV el **Grupo Energía Bogotá** adelanta el trámite ante la **Autoridad Nacional de Licencias Ambientales (ANLA)** que modifica la **Licencia Ambiental**, la cuál atiende en su totalidad a los **aspectos técnicos, ambientales, sociales y prediales**, cada uno en coordinación con las entidades intersectoriales. Asimismo hemos generado espacios de participación con las comunidades y las autoridades que hacen parte del área de influencia del proyecto, socializando las medidas de manejo ambiental identificadas en el **Estudio de Impacto Ambiental**.

Estamos comprometidos con la construcción de la nueva subestación Mocoa Renacer 230kV, la que constituye una **solución definitiva que permitirá la conexión eléctrica con el Sistema Interconectado Nacional**, esto en aras de contribuir con una prestación segura y confiable del servicio de energía eléctrica en el departamento del Putumayo y el Bajo Cauca.

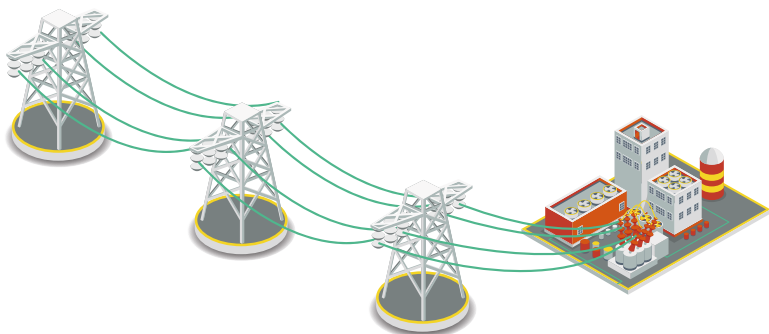
¡La energía que mueve tu vida!

La energía eléctrica es indispensable para nuestra vida ya que hace parte de todas las actividades que desarrollamos y se constituye como un servicio que **proporciona bienestar y desarrollo para nuestra sociedad**. Todos entendemos cuáles son sus beneficios, pero tal vez muy pocos sabemos en que consiste el ciclo de la energía



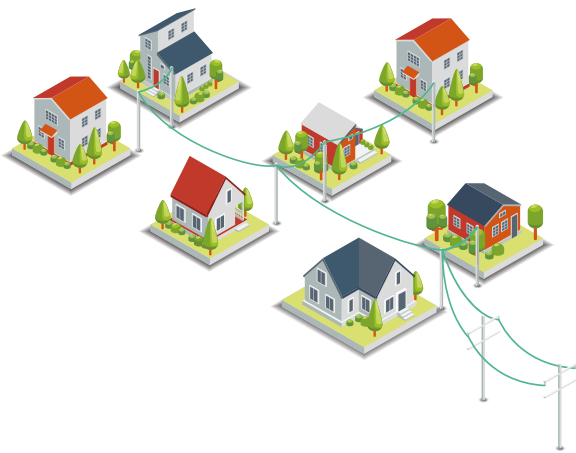
Primer paso: la generación

La **energía eléctrica** se produce al manipular recursos como el agua, el carbón, los combustibles, el viento o la luz solar, que a su vez deben pasar a través de unos dispositivos denominados **generadores**



Segundo paso: la transmisión

Inicia con el **transporte de la electricidad** desde los centros de generación a través de cables que se sostienen de las torres, allí la electricidad pasa por transformadores que permiten regular el nivel de tensión para que recorra grandes distancias y **llevarla así hasta los centros de distribución**



Tercer paso: la distribución y comercialización

Consiste en **llevar la energía para ser consumida por los hogares, hospitales, colegios, industrias y comercios, entre otros**. A estas empresas distribuidoras y comercializadoras es a quienes pagamos por el servicio de electricidad

En el Grupo Energía Bogotá, contamos con un **canal oficial** para recibir reportes relacionados con eventos de fraude, corrupción, conductas indebidas o ilegales, consultas y dilemas éticos.

Línea gratuita: 01-800-518-2937

Correo Electrónico: canaleticogeb@lineadedenuncias.com

www.grupoenergiadebogota.com

Sección: Empresa/Ética y Transparencia

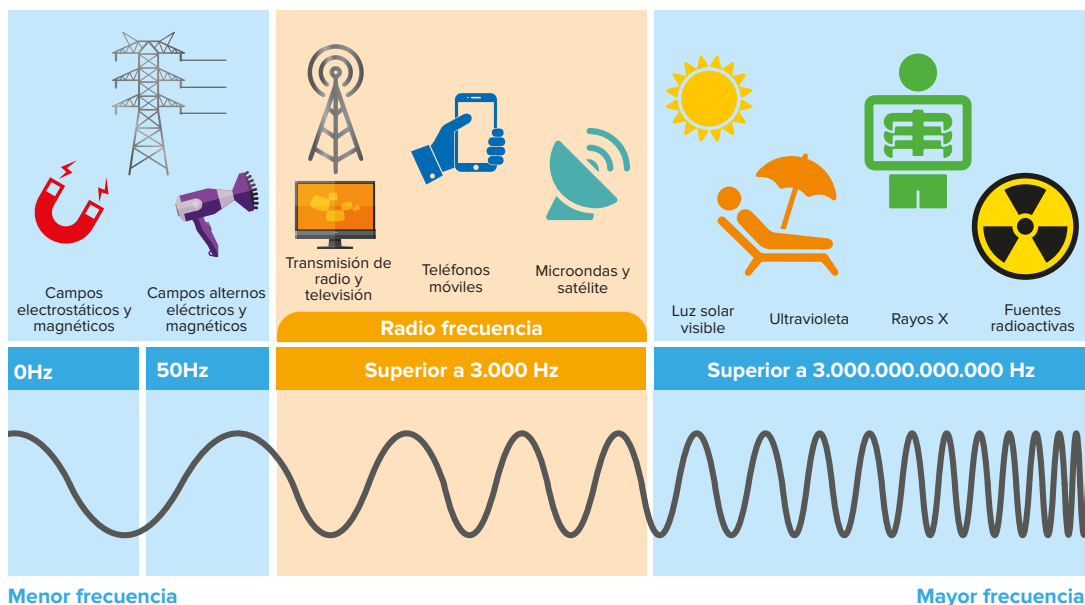


CANAL
ÉTICO

Es importante que sepamos que la energía eléctrica genera un **campo eléctrico** y **otro magnético**, y a ese conjunto se le denominan **campos electromagnéticos**.

Estos son espacios en donde se hace presente una fuerza determinada que, aunque no podemos observar si logramos percibir, como en el caso del **campo gravitacional** que coexiste entre nosotros y solo notamos cuando un objeto o un cuerpo cae al vacío.

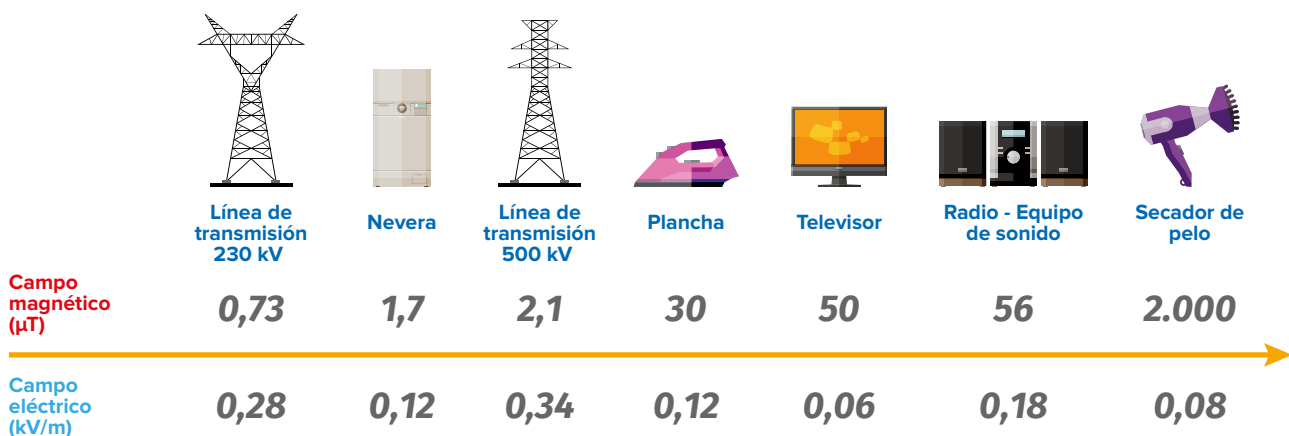
En la siguiente figura podemos observar cuál es la interacción que tenemos con las fuentes de los **campos electromagnéticos** en nuestra cotidianidad:



Hz o hertzio es la unidad de medida de la frecuencia electromagnética

Los **campos electromagnéticos** producidos por las líneas de transmisión se encuentran por debajo de los límites establecidos por organizaciones internacionales como la Organización Mundial de la Salud (OMS).

Así que **no existe evidencia científica** que afirme que los campos electromagnéticos de bajas frecuencias puedan producir efectos nocivos sobre los seres vivos.



Microtesla o μT: unidad de medida de los campos magnéticos
Kilovoltio por metro o kV/m: unidad de medida de los campos eléctricos



ATENCIÓN AL CIUDADANO

Si tiene alguna duda, inquietud o reporte relacionado con el Proyecto Mocoa, comuníquese con nosotros:

Correo electrónico:
 contactenosproyectomocoa@geb.com.co
 www.grupoenergiabogota.com



Sandra Jurado, líder social de Mocoa

Un amor Jurado por Mocoa

Sandra Jurado es una líder respetada por la comunidad luego de la catástrofe de Mocoa. Desde que **'se salió el río'**, como dicen los mocoanos, en su casa las puertas siempre estuvieron abiertas para albergar a todos los que se quedaron sin casa y sin familia.

Con el paso del tiempo Sandra se involucró en acciones que la llevaron a dar apoyo a la **coordinación y la distribución de ayudas** que provenían de las diferentes entidades públicas y privadas. De esos días, recuerda la angustia que le generaba haber perdido a tanta gente y la frustración de tener que trabajar solo hasta las 6:30 de la tarde porque luego quedaban en total oscuridad.

Recuperarse ha sido un reto diario, pero ella, **en compañía de un gran grupo de mujeres empoderadas**, aprovecharon los proyectos productivos implementados y supervisados por el gobierno para volver a empezar.

Actualmente está vinculada a la **Cooperativa Multiactiva de Mujeres Cafeteras de Mocoa "COOPMUSCAFE"** desarrollando un intercambio colaborativo, en donde organizadas en mingas todas trabajan como "mosqueteras", todas para una y una para todas.

De igual manera, como líder regional es miembro activo de los **Programas de Desarrollo con Enfoque Territorial (PDET)**, en donde ella y su equipo se ganaron un puesto en un espacio de participación que era exclusivo de los hombres. **Su liderazgo y determinación sin duda les seguirán trayendo grandes satisfacciones a la comunidad.**

Queremos tener una relación genuina con ustedes

Astrid Álvarez
Presidente GEB

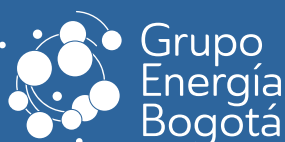


Este año en el **Grupo Energía Bogotá** tenemos grandes retos. Estamos trabajando para fortalecer **nuestra presencia en Putumayo** y para ello queremos crear y mantener una **relación genuina, permanente y transparente con ustedes**. El propósito que nos anima es el de generar bienestar y crecimiento en la región.

Para nosotros, **tener una relación genuina significa** que nuestro equipo de colaboradores trabaje cerca de usted, escuche sus inquietudes, entregue toda la información de nuestras actividades y sea parte de la búsqueda de solución a algunas de sus necesidades.

Avanzaremos, en el desarrollo de nuestros proyectos de la mano de usted, de las comunidades y de todos nuestros aliados buscando **fortalecer el servicio de energía en el país**.

Hoy somos líderes del sector energético, **queremos seguir creciendo para poder ofrecer los mejores servicios** y convertirnos también en líderes de energía sostenible en el continente.



- @GrupoEnergiaBog
- Grupo Energía Bogotá
- @GrupoEnergiaBogota
- grupoenergiabogota

Oficina principal:
Carrera 9 #73-44
PBX (571) 326 8000
Bogotá D.C. Colombia