

La gulupa: apetitoso sabor tipo exportación

La ubicación geográfica de Colombia es privilegiada para el **cultivo de frutas exóticas**, y si a esto le sumamos menores tiempos de tránsito, mayor velocidad en las entregas y fletes competitivos internacionalmente, el resultado es **una gran oportunidad de negocio**.

Hugo Horacio Ramírez, un emprendedor del corregimiento de Bolo Blanco en Planadas (Tolima), supo reconocer esta oportunidad y se dedicó a cultivar **gulupa**, una fruta apetitosa y con un delicioso aroma. Su siembra requiere la selección de zonas agroecológicas en las que el clima, el suelo, la topografía y la altitud son variables indiscutibles para responder a la productividad, a **una mejor calidad de los cultivos y a prácticas amigables con el medio ambiente**.

Además Hugo nos cuenta que su ciclo de producción es de cuatro a cinco años y **se ha constituido en un renglón importante en la economía colombiana** por su alta rentabilidad, la generación de empleos rurales y una gran alternativa de diversificación agrícola.



Hugo Horacio Ramírez, cultivo de gulupa. Bolo Blanco, Planadas (Tolima)

Con nuestros "Corredores Verdes" Llevamos energía y progreso

Cuando vemos líneas de transmisión y torres de energía a lo largo de nuestra geografía pensamos en que **gracias a esta infraestructura nos llega la luz a nuestras casas, hospitales, colegios, industrias, comercios, calles y empresas**.

Más allá de llevar este importante servicio público que cubre al 97% de población, estas líneas de transmisión se han convertido en **corredores de progreso y bienestar para millones de colombianos**. Se han convertido en **"Corredores Verdes"** que son amigables con el medio ambiente, protegen la fauna y la flora, y es un espacio en donde los campesinos pueden realizar sus actividades de manera segura.

Nuestro mejor retorno de inversión es llevar progreso a las comunidades y así lo estamos haciendo con corredores verdes como el del proyecto Armenia, con la reserva Barbas Bremen que está en el corazón del Eje Cafetero. Allí protegemos un valioso ecosistema que tiene una gran riqueza en recursos hídricos y en el aviturismo.

Otro de nuestros corredores verdes será el proyecto Colectora, una línea de transmisión de 480 kilómetros que atravesará los departamentos de La Guajira y Cesar, y que permitirá llevar al resto del país la energía que se producirá en los parques eólicos que se instalarán al norte de Colombia.

En el **Grupo Energía Bogotá** seguimos construyendo relaciones genuinas de progreso con las regiones porque para nosotros **lo primero es la gente**.

Astrid Álvarez
Presidente
Grupo Energía Bogotá



BOLETÍN Tesalia - Alférez

Valle del Cauca, Huila y Tolima



Mayo de 2019

UPME 05 - 2009

No. 6

El proyecto Tesalia - Alférez se suma a la construcción del futuro de nuestro país

El **Grupo Energía Bogotá** viene ejecutando desde 2012 el proyecto **UPME 05-2009**, un proyecto de transmisión de energía eléctrica que por su naturaleza es de interés nacional y esta propuesto, diseñado y establecido por la **Unidad de Planeación Minero Energética (UPME)** para mejorar la calidad de vida de los habitantes del Valle del Cauca, Huila y Tolima.

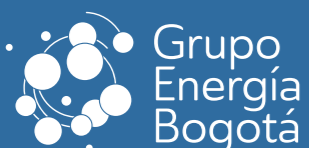
Este proyecto consiste en la construcción, operación y mantenimiento de la **Subestación Tesalia 230 kV, Líneas de Transmisión y módulos de conexión asociados**, conforme a lo dispuesto bajo la licencia ambiental, Resolución 1729 del 30 de diciembre.

Según el cronograma, se reactivará la construcción, montaje, tendido y puesta en operación del tramo 2B y 3 de la línea de transmisión Tesalia-Alférez 230 kV, en los departamentos de Tolima y Valle del Cauca, mediante el contrato con el consorcio **UNIELES**, compuesto por **Edemsa y Union Eléctrica**.

La reactivación comenzará el primero de junio para las obras faltantes del Valle del Cauca, que comprende desde la torre 275V2 hasta la subestación Alférez, pasando por los municipios de **Pradera, Florida, Candelaria y Cali**. Posteriormente se intervendrán las torres 228 hasta la 274V2 ubicadas en el municipio de Rioblanco (Tolima) en el corregimiento de Herrera.

Aldemar Garay, gerente del proyecto aseguró que, "como parte de nuestro relacionamiento genuino, permanente y transparente, y en cumplimiento de la norma procederemos a informar, a través de los diferentes medios todo lo relacionado con el **inicio de obra**".

El **Grupo Energía Bogotá** con su proyecto Tesalia- Alférez no solo está comprometido con el progreso del país y las políticas públicas en lo relacionado con proyectos de transmisión de energía, sino con el **bienestar de las comunidades**.



@GrupoEnergiaBog
Grupo Energía Bogotá
@GrupoEnergiaBogota
grupoenergiabogota

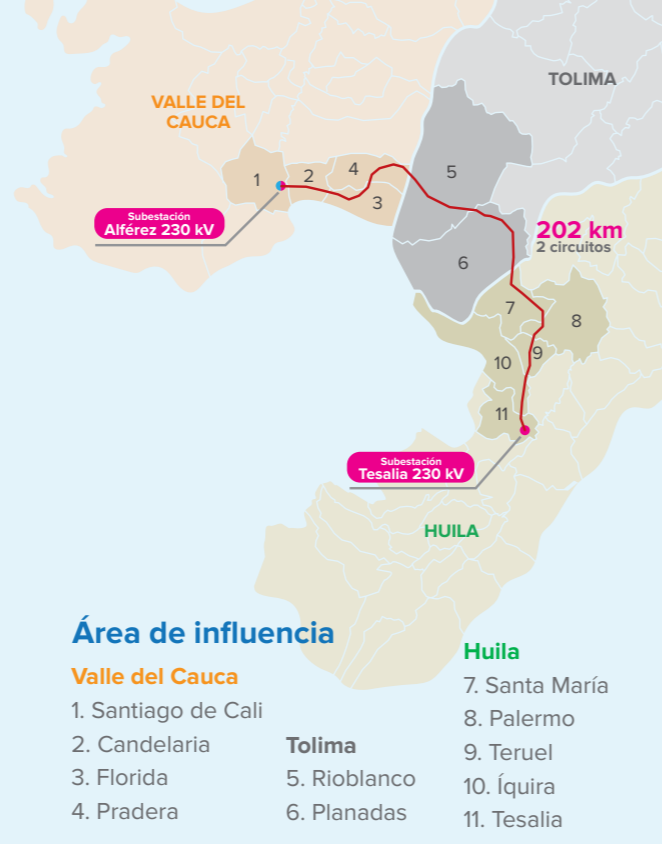
Oficina principal:
Carrera 9 #73-44
PBX (571) 326 8000
Bogotá D.C. Colombia

www.grupoenergiabogota.com

Nuestro trabajo con la comunidad

En el **Grupo Energía Bogotá** le damos prioridad a las **acciones que contribuyen con el progreso** y desde ese sentir nos hemos hecho merecedores de un relacionamiento genuino con las comunidades. **La presencia permanente en el territorio está garantizada** por la labor de los gestores sociales, quienes hacen parte de la comunidad trabajando con ella y para ella, y es justamente desde esa experiencia como identifican sus fortalezas y reconocen sus necesidades.

Es ese relacionamiento el que nos ha llevado a construir conjuntamente **proyectos sostenibles** que buscan el bienestar de las comunidades por donde pasamos con el proyecto Tesalia - Alférez a través del programa **"Energía para la paz"**.



Contribuimos con el cuidado de la salud y el medio ambiente

Según la **Organización Mundial de la Salud (OMS)** unos 3.000 millones de personas siguen cocinando y calentando sus hogares con combustibles como **madera, residuos agrícolas, carbón vegetal y mineral**. En Colombia, cerca de 1.600.000 familias rurales utilizan algún combustible sólido para la cocción de alimentos, leña o carbón, y la mayoría utiliza fogones tradicionales que no permiten una combustión eficiente. Como consecuencia de **estas prácticas se presentan altas concentraciones de partículas que perjudica la salud de las personas**.



Cocina ecológica, corregimiento Bolo Azul, Pradera (Valle del Cauca)

En el municipio de Pradera, corregimiento de Bolo Azul, **el proyecto Tesalia- Alférez** desarrolló la **construcción de 17 cocinas ecológicas** con una inversión de más de 25 millones de pesos que han facilitado la vida de las familias quienes se beneficiaron con esta iniciativa. Doña Elizabeth Muñoz, al compartir su experiencia con nosotros, asegura que **gracias a la estufa ecológica le rinde más el tiempo** porque puede cocinar en las diferentes hornillas y encender el fuego con mayor facilidad.

La sustitución de fogones tradicionales de leña por estufas ecológicas es una medida que aporta a la meta del país, en el marco del Acuerdo de París, al **reducir las emisiones de gases de efecto invernadero en un 20% a 2030**, de esta manera contribuimos con la conservación del medio ambiente y el cuidado de la salud de sus habitantes.

Valor compartido e inversión social



Antes



Después

Caseta comunal, corregimiento Potrerito, Pradera (Valle del Cauca)

Fortalecemos el tejido social

El **Grupo Energía Bogotá** como gestor de progreso esta adecuando y embelleciendo las casetas comunales en el departamento del Valle del Cauca. Estas acciones se llevan a cabo en los corregimientos de Potrerillo y Floresta del municipio de Pradera, y en el corregimiento de Remolinos, ubicado en el municipio de Florida.

También en Florida, en el corregimiento de San Antonio de los Caballeros, se llevó a cabo un **proceso de fortalecimiento de cuatro JACS**, las cuales tienen una unidad territorial compuesta por 16.000 habitantes, una condición poblacional que le da mayor relevancia al uso colectivo de este espacio. En la caseta central además **se capacitó sobre el uso de herramientas básicas de sistemas** y se entregó una dotación la cual contribuyó a su adecuado funcionamiento.

Hicimos una inversión para las casetas comunales de más de \$110 millones de pesos para apoyar estas adecuaciones, entendiendo que los espacios comunitarios son de gran importancia para la participación, ya que resultan lugares de encuentro y concertación los cuales **favorecen al fortaleciendo del tejido social**.

Acompañamos los procesos de memoria histórica

La **memoria histórica** es producto de un proceso colectivo en el que es posible crear un lenguaje y una significación común a los miembros de una sociedad, cada iniciativa busca recordar y construir prácticas de reconciliación **para que los hechos que sufrieron en el pasado a raíz del conflicto nunca se repitan**.

Los jóvenes que habitan estos territorios **han querido tener representación con un ejercicio audiovisual** que los lleve a **documentar su propia historia**, como es propio en estas transformaciones, la reconstrucción del pasado les permite visualizar el papel que han desarrollado durante años los diferentes actores de sus comunidades.

El **Grupo Energía Bogotá** alineado con las políticas de Estado en lo relacionado con la contribución a la verdad y la memoria histórica, acompañan las iniciativas de la comunidad en la búsqueda constante por **consolidar un sentido de identidad colectiva**.



Proceso de formación en herramientas audiovisuales, corregimiento La Carbonera, Pradera (Valle del Cauca)



CANAL ÉTICO

En el Grupo Energía Bogotá, contamos con un **canal oficial** para recibir reportes relacionados con eventos de fraude, corrupción, conductas indebidas o ilegales, consultas y dilemas éticos.

Línea gratuita: 01-800-518-2937
Correo Electrónico: canaleticogeb@lineadedenuncias.com
 www.grupoenergiadebogota.com
Sección: Empresa/Ética y Transparencia



ATENCIÓN AL CIUDADANO

Si tiene alguna duda, inquietud o reporte relacionado con el proyecto Refuerzo Suroccidental, comuníquese con nosotros:

Correo electrónico:
 ctesalia@geb.com.co
 www.grupoenergiabogota.com